

COŚ DLA PRZYPOMNIENIA

Czy wiesz, co łączy ciebie, twojego psa lub kota z delfinem i nietoperzem? Należycie do bardzo niejednorodnej gromady - ssaków. Różnicie się wielkością, kształtem, proporcjami ciała oraz budową kończyn. Mimo tych różnic wszystkie ssaki w niemowlęctwie żywią się mlekiem matki.

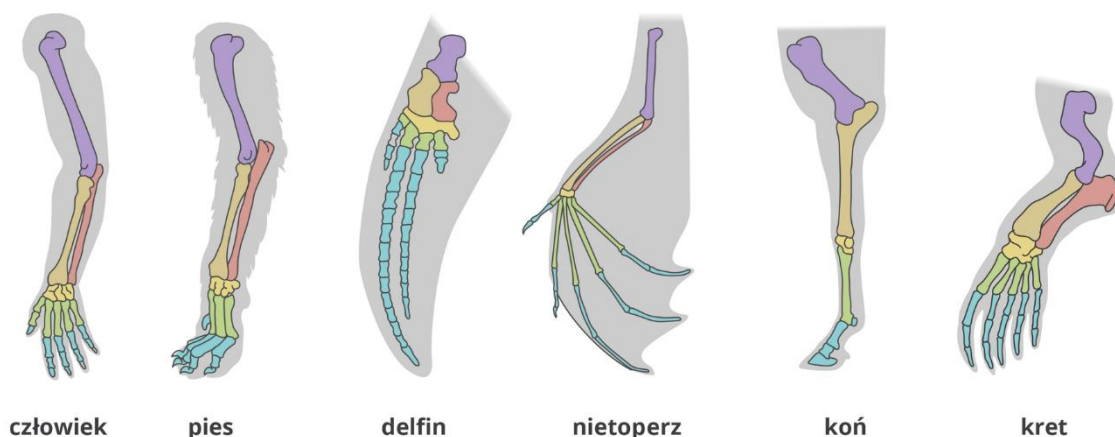
Ssaki w Polsce

Na obszarze Polski w warunkach naturalnych w stanie dzikim żyje ponad sto gatunków ssaków. Należą do kilku różnych grup. Małe ssaki owadożerne to na przykład krety, ryjówki. Występuje u nas 25 gatunków latających ssaków – nietoperzy. Nietoperze nie tylko potrafią latać, ale też posługują się dźwiękami, aby namierzyć i złapać zdobycz (echolokacja). Na polach całego kraju spotykamy zające, na zachodzie kraju – króliki. We wszystkich środowiskach spotyka się gryzonia, w tym bobry, piżmaki, nornice, myszy, szczury. Do dużych ssaków roślinożernych zaliczamy kopytne (żubr, dzik, łoś, jeleń, sarna).

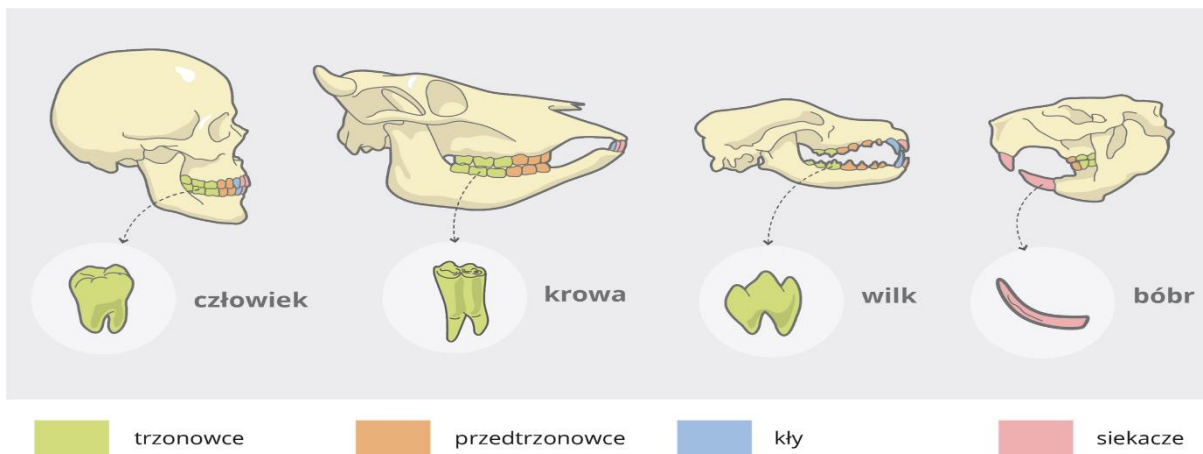
W Polsce żyją także ssaki drapieżne. Pospolite są jedynie łasice, kuny i lisy. Duże drapieżniki, jak wilk i niedźwiedź, są dzisiaj bardzo nieliczne. Warto dodać, że na wybrzeżach Polski spotkać można foki. W polskich wodach Bałtyku pojawiają się morświny – morskie ssaki podobne do delfinów. Morświny prowadzą jednak bardziej skryty tryb życia i mają bardziej krępe ciało.

W zależności od środowiska i trybu życia, kości kończyn różnych ssaków bywają skrócone bądź wydłużone, czasem niektóre z nich nie występują lub są silnie zredukowane (jak u konia kości pierwszego, drugiego i piątego palca).

Kończyny przednie wszystkich ssaków są zbudowane według tego samego planu: kość ramieniowa łączy się z 2 kośćmi przedramienia, za nimi leży kilka drobnych kości nadgarstka, na których opiera się zwykle 5 kości śródrezcza. Ich przedłużeniem są kości tworzące człony palców. Podobne położenie mają też stawy pomiędzy nimi. Oznacza to, że są zbudowane według jednego **planu budowy**, co świadczy o ewolucyjnym pokrewieństwie ssaków.



Ssaki wykorzystują uzębienie, które składa się z 4 grup zębów: siekaczy, kłów, zębów przedtrzonowych i trzonowych. Siekacze są zwykle wydłużone i płaskie, służą do chwytania pokarmu i rozdzielania go na części. Za nimi znajdują się kły, które umożliwiają przytrzymywanie zdobyczy lub zabijanie. Rolą zębów przedtrzonowych i trzonowych jest kawałkowanie pokarmu. U zwierząt roślinożernych korony tych zębów są wysokie, szerokie, płaskie i służą do rozcierania pokarmu, a u drapieżnych – niskie, ale ostre, przypominające zęby piły.



Znaczenie ssaków

Ssaki są ważnym składnikiem ekosystemów. Drapieżniki polują na mniejsze od siebie zwierzęta i nie pozwalają na nadmierne zwiększenie ich liczebności. Drobne ssaki stanowią cenne źródło pokarmu dla innych kręgowców, zwłaszcza innych ssaków, ptaków i gadów. Ssaki owadożerne (jeże i ryjówki) zjadają bardzo duże ilości owadów, zwłaszcza tych postrzeganych przez człowieka jako szkodniki pól i upraw. Niektóre ssaki, jak dziki i gryznie, mogą powodować straty, niszcząc uprawy. Niektóre są zwierzętami łownymi: dziki, sarny, zające .

Ssaki od tysięcy lat służą człowiekowi. Są hodowane dla mięsa i mleka, skór, futer i wełny. Niektóre zostały oswojone, aby pomagać człowiekowi w pracy. Konie, bydło, osły, wielbłądy, nawet słonie są używane do transportowania towarów i ludzi. Wiele ssaków (psy, koty, chomiki) towarzyszy człowiekowi, daje mu radość i poczucie bezpieczeństwa. Specjalnie szkolone psy z poświęceniem ratują ludzkie życie podczas katastrof i kataklizmów, są przewodnikami niewidomych, a konie i delfiny pomagają w rehabilitacji osób niepełnosprawnych. Na ssakach testuje się skuteczność leków oraz bada mechanizmy powstawania chorób i sposoby ich leczenia.